

# ПАНЕЛЬ SENS SR-2831AC-RF-IN

- Встраиваемая
- 4 канала (RGB+White)
- 4 зоны, 220 В

020585



018202

## 1. ОСНОВНЫЕ СВЕДЕНИЯ ОБ ИЗДЕЛИИ

- 1.1. Панель предназначена для управления светодиодной лентой RGB и RGBW, светодиодными светильниками, линейными прожекторами и другими светодиодными источниками света.
- 1.2. Управление осуществляется при помощи универсальных контроллеров серии SR-1009. Связь панели с контроллерами — радиочастотная.
- 1.3. Удобное и точное управление благодаря чувствительным сенсорам и оригинальному полю выбора цвета.
- 1.4. Управление 4 зонами отдельно или одновременно.
- 1.5. Стильный и современный дизайн панели управления.
- 1.6. 10 встроенных автоматических режимов смены цветов.
- 1.7. Сохранение пользовательского цвета или режима.

## 2. ОСНОВНЫЕ ТЕХНИЧЕСКИЕ ХАРАКТЕРИСТИКИ

### 2.1. Основные характеристики

Напряжение питания	AC 100-240V
Количество каналов управления	4 канала – R, G, B, W
Количество зон управления	4 зоны
Частота передачи радиосигнала	868 МГц
Рабочая температура	-20... +40 °С
Размер общий	86×86×30 мм
Размер утапливаемой части	∅57 × 20 мм

### 2.2. Совместимые контроллеры

Модель	Входное напряжение	Выходной ток	Выходная мощность	Тип выхода
SR-1009FA	DC 12–36 В	4×5 А	4×(60–180) Вт	Источник напряжения
SR-1009EA	DC 12–36 В	4×8 А	4×(96–288) Вт	Источник напряжения
SR-1009FA3	DC 12–36 В	4×350 мА	4×(4,2–12,6) Вт	Источник тока
SR-1009FA7	DC 12–36 В	4×700 мА	4×(8,4–25,2) Вт	Источник тока
SR-2817	AC 220 В	–	–	DMX, 8 зон
SR-2817WI	AC 220 В	–	–	DMX, 8 зон



### ВНИМАНИЕ!

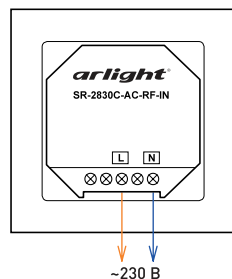
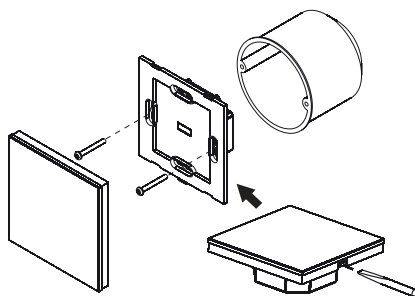
Список совместимого оборудования постоянно пополняется. Дополнительную информацию и более подробные характеристики Вы можете найти на сайте [arlight.ru](http://arlight.ru).

### 3. УСТАНОВКА, ПОДКЛЮЧЕНИЕ И УПРАВЛЕНИЕ

#### ВНИМАНИЕ!

Во избежание поражения электрическим током перед началом всех работ отключите электропитание. Все работы должны проводиться только квалифицированным специалистом.

- 3.1. Вставьте отвертку в специальное гнездо в нижней части (см. рисунок) и аккуратно отделите лицевую панель от корпуса.
- 3.2. Подключите обесточенные провода от сети ~230 В к соответствующим клеммам панели.
- 3.3. Зафиксируйте корпус панели в монтажной коробке.
- 3.4. Аккуратно наденьте лицевую панель на корпус до щелчка. Следите за тем, чтобы штыри разъема попали в соответствующие гнезда. Не допускайте деформации штырей разъема.
- 3.5. Подключите контроллеры и светодиодную ленту (см. инструкцию к используемому контроллеру).
- 3.6. Убедитесь, что схема собрана правильно, везде соблюдена полярность подключения, и провода нигде не замыкаются.
- 3.7. Включите питание, выполните привязку панели и проверьте работу системы.
- 3.8. Перед использованием панели необходимо выполнить ее привязку к контроллерам.



Для этого:

- Подайте питание на контроллер и включите панель управления.
- Нажмите кнопку привязки на контроллере.
- Коснитесь на панели кнопки зоны, к которой нужно привязать контроллер.
- Проведите пальцем по сенсорному кольцу выбора цвета.
- Подключенная к контроллеру светодиодная лента мигнет, что будет означать успешную привязку.
- Проверьте управление лентой с панели.

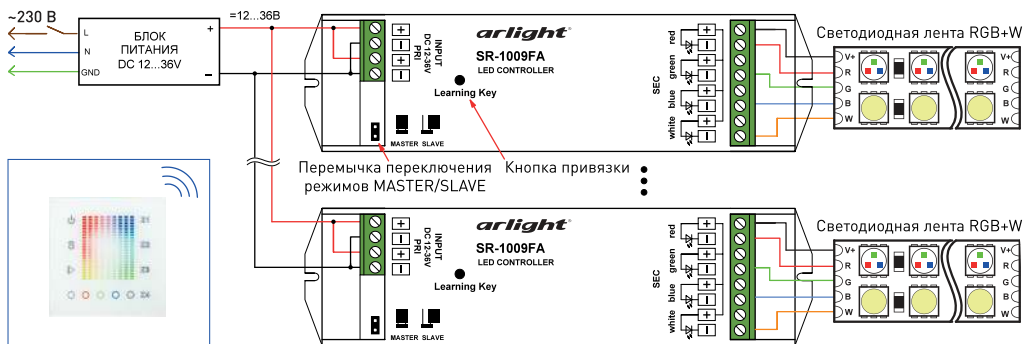
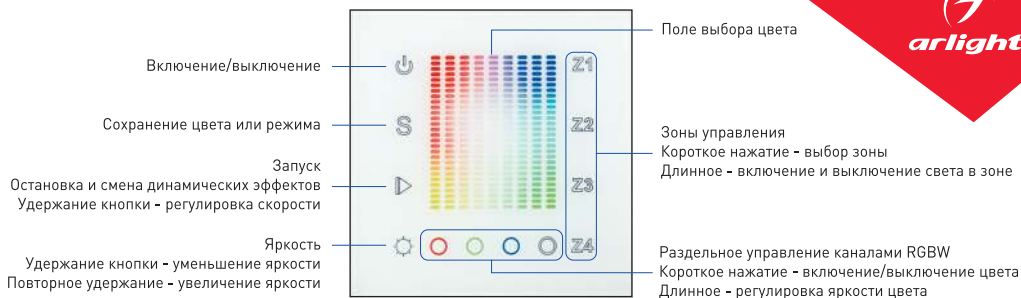



Схема подключения контроллеров на примере SR-1009FA.

- 3.9. Для привязки остальных контроллеров проделайте операцию привязки для каждого контроллера, выбирая нужные зоны.
- 3.10. Для очистки памяти контроллера и отмены привязки всех пультов ДУ и панелей управления, нажмите и удерживайте более 5 секунд кнопку привязки на контроллере. Мигание ленты подтверждает очистку памяти.
- 3.11. К каждой зоне управления можно привязать неограниченное количество контроллеров. Управляется все контроллеры одной зоны будут одновременно. Контроллеры зоны должны находиться в радиусе действия радиопульта или панели. В каждой зоне один из контроллеров должен быть установлен в режим Master, остальные — Slave. Режим задается установкой соответствующей перемишки.
- 3.12. К одному контроллеру может быть привязано до 8 пультов ДУ или панелей управления. Такая привязка позволяет управлять светом из нескольких точек, например, с дистанционного пульта и с двух панелей, расположенных в разных местах. Один из вариантов использования — аналог проходного выключателя, не требующий использования дополнительных проводов.







### 3.13. Сохранение пользовательских цветов:

- Выберите одну или несколько зон.
- Выберите цвет при помощи полосы выбора цвета.
- Нажмите и удерживайте более 2 секунд кнопку сохранения .
- Светодиодная лента мигнет, что будет означать успешное сохранение.

### 3.14. Сохранение пользовательских режимов:

- Выберите одну или несколько зон.
- Выберите режим при помощи кнопки .
- Нажмите и удерживайте в течение 3 секунд кнопку сохранения .
- Светодиодная лента мигнет два раза, что будет означать успешное сохранение.

### 3.15. Для включения сохраненного цвета или режима, выберите зону, затем нажмите кнопку .



#### **ВНИМАНИЕ!**

**В связи с регулярным совершенствованием встроенного ПО, работа устройства может незначительно отличаться от описанной. Новые версии инструкций доступны на сайте [arlight.ru](http://arlight.ru).**

## 4. ОБЯЗАТЕЛЬНЫЕ ТРЕБОВАНИЯ И РЕКОМЕНДАЦИИ ПО ЭКСПЛУАТАЦИИ

### 4.1. Соблюдайте условия эксплуатации оборудования:

- эксплуатация только внутри помещений;
- температура окружающего воздуха от -20 до +40 °С;
- относительная влажность воздуха не более 90% при 20 °С, без конденсации влаги;
- отсутствие в воздухе паров и примесей агрессивных веществ (кислот, щелочей и пр.).

### 4.2. Не допускается установка вблизи нагревательных приборов или горячих поверхностей.

### 4.3. Не допускайте попадания воды или воздействия конденсата на устройство.

### 4.4. Соблюдайте полярность при установке элемента питания.

### 4.5. Перед включением системы убедитесь, что схема собрана правильно, соединения выполнены надежно, замыкания отсутствуют. Замыкание в проводах может привести к отказу оборудования.

## 5. ТРЕБОВАНИЯ БЕЗОПАСНОСТИ

- 5.1. Конструкция изделия удовлетворяет требованиям электро- и пожарной безопасности по ГОСТ 12.2.007.0-75.
- 5.2. Монтаж оборудования должен выполняться квалифицированным специалистом с соблюдением всех требований техники безопасности.
- 5.3. Внимательно изучите инструкцию по монтажу и установке и неукоснительно следуйте всем требованиям и рекомендациям.
- 5.4. Перед монтажом убедитесь, что все оборудование обесточено.
- 5.5. Если при включении изделие не заработало должным образом, не пытайтесь устранить причину самостоятельно. Обесточьте изделие и свяжитесь с поставщиком.

## 6. ГАРАНТИЙНЫЕ ОБЯЗАТЕЛЬСТВА

- 6.1. Изготовитель гарантирует соответствие изделия требованиям действующей технической документации и обязательным требованиям государственных стандартов.
- 6.2. Гарантийный срок изделия — 36 месяцев с даты передачи потребителю, если иное не предусмотрено договором. Если дату передачи установить невозможно, гарантийный срок исчисляется с даты изготовления изделия.

- 6.3. В случае выхода изделия из строя потребитель вправе предъявить требования в течение гарантийного срока при наличии товарного или кассового чека, а также отметки о продаже в паспорте изделия.
- 6.4. Требования предъявляются по месту приобретения изделия.
- 6.5. Гарантийные обязательства не распространяются на изделия, имеющие механические повреждения или признаки нарушения потребителем правил хранения, транспортирования или эксплуатации.
- 6.6. Производитель вправе вносить изменения в конструкцию изделия и встроенное программное обеспечение (прошивку), не ухудшающие качество изделия и его основные параметры.
- 6.7. Расходы на транспортировку вышедшего из строя изделия оплачиваются потребителем.

## 7. ТРАНСПОРТИРОВАНИЕ И ХРАНЕНИЕ

- 7.1. Размещение и крепление в транспортных средствах упакованных изделий должны обеспечивать их устойчивое положение, исключать возможность ударов друг о друга, а также о стенки транспортных средств.
- 7.2. После транспортировки при отрицательных температурах, перед включением, изделие должно быть выдержано в упаковке в нормальных условиях не менее 6 часов.
- 7.3. Изделия должны храниться в сухом помещении в заводской упаковке при температуре окружающей среды от 0 до +50 °С и влажности не более 70% при отсутствии в воздухе паров кислот, щелочей и других агрессивных примесей.

## 8. КОМПЛЕКТАЦИЯ

- 8.1. Панель — 1 шт.
- 8.2. Паспорт и краткая инструкция по эксплуатации — 1 шт.
- 8.3. Упаковка — 1 шт.

## 9. СВЕДЕНИЯ ОБ УТИЛИЗАЦИИ

- 9.1. По истечении срока службы (эксплуатации) изделие не представляет опасности для жизни, здоровья людей и окружающей среды.
- 9.2. Утилизация осуществляется в соответствии с требованиями действующего законодательства.

## 10. СВЕДЕНИЯ О РЕАЛИЗАЦИИ И СЕРТИФИКАЦИИ

- 10.1. Цена изделия договорная, определяется при заключении договора.
- 10.2. Предпродажной подготовки изделия не требуется.
- 10.3. Изделие сертифицировано согласно ТР ТС. Информация о сертификации нанесена на упаковку.

## 11. ИНФОРМАЦИЯ О ПРОИСХОЖДЕНИИ ТОВАРА

- 11.1. Изготовлено в КНР.
- 11.2. Изготовитель: «Санрайз Холдингз (ГК) Лтд» (Sunrise Holdings (HK) Ltd).  
Офис 901, 9 этаж, «Омега Плаза», 32, улица Дундас, Коулун, Гонконг, Китай.
- 11.3. Импортер: ООО «Арлайт РУС», адрес: 101000, г. Москва, Уланский пер., д. 22, стр. 1, пом. 1, этаж 5, офис 501.
- 11.4. Дату изготовления см. на корпусе устройства или упаковке.

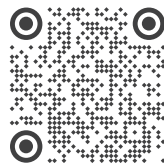
## 12. ОТМЕТКА О ПРОДАЖЕ

Модель: \_\_\_\_\_

Дата продажи: \_\_\_\_\_

Продавец: \_\_\_\_\_ МП

Потребитель: \_\_\_\_\_



Более подробная информация  
об изделии представлена  
на сайте [arlight.ru](http://arlight.ru)



Дополнение к артикулу в скобках, например, [1], [2], [B] означает наличие модификаций товара. Модификации отличаются незначительными улучшениями, не влияющими на основные свойства, параметры и внешний вид товара. Допускается прямая замена модификаций на основной артикул или набором без каких-либо условий.

